

SD-576 单车表使用说明书

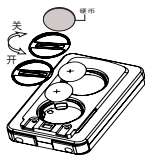
SD-576 (17功能)

功能说明

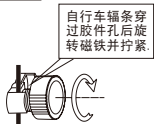
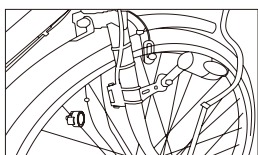
- 行车速度
- 总里程 行车总里程 (0~99999公里/英里)
- 单里程 单次行车里程
- 最大速 最大行车速度
- 平均速 平均速度
- 骑行时间
- 时钟 (12H/24H)
- 循环 自动循环功能
- “+” “-” 对比提示
- 公里或英里设定
- 胎圆周设定 (0mm~9999mm)
- 总里程初始值设定 (公里/英里)
- 保养提醒功能
- 行车数据采样功能
- 双电池盒设计
- 夜光功能
- 开/关

电池的安裝

打开电池门，将二粒CR2032电池放入电池盒内，注意：电池的正极(+)向上，电池装好后，盖上电池门。



磁性传感器和磁体的安裝



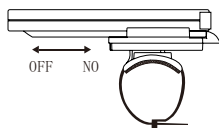
注意

本产品只适合直径2mm以下自行车辐条和扁条。

将“磁性传感器”安装在自行车前叉上，和磁体安装在同一侧，传感器可垫附件中的垫片并用附件中的扎带将其固定在前叉上。磁体安装如图，调整磁铁和传感器的相对位置，使之间的距离为3mm。

表座的安裝

使用附件中的扎带将表座固定在车把上，表座和车把间可使用附件中的垫片。

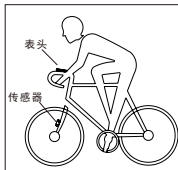


电缆的固定

沿前叉布置电缆，并用附件中的扎带固定，在车把上的电缆，必须绕在车把上，用扎带固定紧，不妨碍车把的活动。

表体的安裝

表体沿表座滑槽完全推入，有扣位可使表头不易拔出，拆出表体时按下表座的扣位沿滑槽反方向推出。检查安装情况：转动自行车前轮，看表头屏幕是否有讯号输入，如无反应或反应不太灵敏可适当的调整磁铁和传感器的相对位置。



轮胎周长设置与周长对照表

装入电池后或同时按下左右键3秒钟进入设置界面，屏幕显示“2060”，并有一位数跳动，对照下表选择所需周长，按右键改变跳动数值，按左键确认，进入下一位数设定。输入周长范围0mm~9999mm。继续按左键进入公里/英里模式设置。

车轮规格	周长	车轮规格	周长	车轮规格	周长
12x1.75	935	24x1-1/8	1795	27x1-3/8	2169
12x1.95	940	24x1-1/4	1905	27.5x1.50	2079
14x1.50	1020	26x1(599)	1913	27.5x1.95	2090
14x1.75	1055	26x1.25	1950	27.5x2.1	2148
16x1.50	1185	26x1.40	2005	27.5x2.25	2182
16x1.75	1195	26x1.50	2010	700x18C	2070
16x2.00	1245	26x1.75	2023	700x19C	2080
16x1-1/8	1290	26x1.95	2050	700x20C	2086
16x1-3/8	1300	26x2.10	2068	700x23C	2096
17x1-1/4	1340	26x2.125	2070	700x25C	2105
18x1.50	1340	26x2.35	2083	700x28C	2136
18x1.75	1350	26x3.00	2170	700x30C	2146
20x1.25	1450	26x1-1/8	1970	700x32C	2155
20x1.35	1460	26x1-3/8	2068	700Tubular	2130
20x1.50	1490	26x1-1/2	2100	700x35C	2168
20x1.75	1515	26x7/8	1920	700x38C	2180
20x1.95	1565	650x20C	1938	700x40C	2200
22x1-3/8	1770	650x23C	1944	700x42C	2224
22x1-1/2	1785	650x25C	1952	700x44C	2235
24x1.75	1890	650x38A	2125	700x45C	2242
24x2.00	1925	650x38B	2105	700x47C	2268
24x2.125	1965	27x1(630)	2145	29x2.1	2288
24x1(520)	1753	27x1-1/8	2155	29x2.2	2298
24x1/34Tubular	1785	27x1-1/4	2161	29x2.3	2326

如上表没有所需轮胎型号，可以用右图所示方法测量出轮胎直径并计算出轮胎周长。轮胎周长 = 直径 (mm) * 3.14



公里 / 英里选择

按动右键可选择公里/小时或英里。按左键结束进入时钟模式。

保养提醒设置及功能

保养提醒里程默认值：200 (公里/英里)，按右键改变数值，依次选择数值：200、400、600、800、(公里/英里)。功能说明：当总里程达到所提醒数值时，扳手符号显示，长按左键5秒钟，单次数值清零同时扳手符号显示取消，总里程进入下次保养提醒循环。

时钟设置 (12H/24H)

在时钟模式下按左键3秒可进入12/24小时设置，继续按左键设置12/24小时转换。按右键进入小时设置，小时数字跳动，按左键进行调整。继续按右键进入分钟设定，分钟数字跳动，按左键进行调整，按右键确认，再次按右键设置完成。



总里程初始值设置

在总里程模式下，按下左键3秒可进入总里程数值设定，初始值为0000.0，并有一位数字跳动，按右键改变跳动数值，按左键确认，进入下一位数字设定（当电池更换后，可根据更换前的里程记录重新输入）。



单次骑行时间(骑行时间)

单次时间:从最后一次复位开始累计的工作时间。计时范围:0:00~99:59:59,超过即复位到零重计。在骑行时间模式下,按左键5秒钟,骑行时间数值清零,同时单里程、最大速、平均速数值清零。按右键进入“循环”(自动扫描)模式。



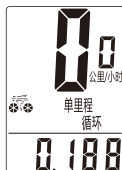
瞬时行车速度

在任何模式下,时速都会在屏幕上显示,时速解析度为+/-0.1公里/小时,速度显示范围:0~99.9公里/小时(英里/小时)。



自动循环功能

“循环”(自动扫描)模式:屏幕每四秒钟依次显示单里程、最大速、平均速、骑行时间。在循环模式按右键结束循环并进入时钟模式。



对比提示功能

当行车时“+”或“-”出现在屏幕的右上角,“+”表示的目前行车速度高于平均速度,“-”表示的目前行车速度低于平均速度。

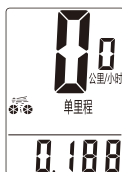
行车总里程

总里程功能模式:指单车表最后一次复位到目前已行驶的总里程,总里程显示0~99999公里(英里),超过后自动复位到0。按右键进入单里程模式。

单次里程(单里程)

单次里程:单次骑行时间开始到目前已经行驶的距离。单里程显示范围:0.001~9999公里(英里),数值超过最大计数范围,自动归0重计。单次行车计时达到最大值清零时,单里程也同时清零。

在单里程模式下,按左键5秒钟,单里程数值清零,同时最大速、平均速、骑行时间数值清零。按右键进入最大行车速度模式(最大速)。



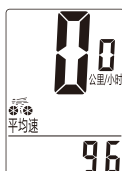
最大速度(最大速)

最大速度:单次骑行时间内的最大行车速度。在最大速模式下,按左键5秒钟,最大速数值清零,同时单里程、平均速、骑行时间数值清零。按右键进入平均速度模式(平均速)。



平均速度(平均速)

平均速度:单次骑行时间内的速度平均值。在平均速模式下,按左键5秒钟,平均速数值清零,同时单里程、最大速、骑行时间数值清零。按右键进入行车计时功能(骑行时间)。



省电模式

300秒内没有运动讯号输入,屏显将进入OFF(关闭)状态,时钟保留。当有行车讯号输入或者按任一键可恢复到关机前模式,并记忆关机前的各项数值。

采样模式

在任意模式下按左键,都将进入采样模式。屏幕会显示骑行时间数值并跳动,按右键可浏览已采样的单里程、骑行时间、平均速、最大速的数据。按左键可结束采样模式。

按键使用说明

按右键可按顺序任意选择功能模式:总里程、单里程、最大速、平均速、骑行时间、循环(单里程、最大速、平均速、骑行时间)、时钟。选择所有模式(除采样模式外)均无需按左键。进入采样模式后按右键只能显示采样的几组数据,返回其它模式需重新按左键。

夜光模式

在18:00至06:00,按任一键屏幕背光自动亮5秒钟,其他时间无背光功能。

故障及其原因

故障	故障原因
行驶时时速始终为0	磁体与感应器角度安装不正确。
使用时数值显示不正确	设置的数值不准(如自行车的车轮周长)
显示反应迟缓	单车表在低于0度以下工作,温度恢复即恢复正常。
黑屏	温度太高,或在阳光下曝晒时间过长,放置在阴暗处一段时间后恢复正常。
显示屏微弱	电池接触不好或电池没电,检查电池的安装或更换电池。
显示数字缺画	取出电池等待10秒钟后重新装入。

配件说明

