

**骑行功能**

- 速度 (0~99.9 KM/H或M/H)
- 总里程 ODO (0~99999KM或M) (图:15)
- 单次里程 DST (0~9999KM或M) (图:16)
- 平均速度 AVS (图:17)
- 最大速度 MAS (图:18)
- 骑行时间 TM (0~99:59小时) (图:19)
- 总时间 TTM (0~99999小时) (图:20)
- 温度 TMP (-20℃~70℃或-4℉~158℉) (图:21)
- 最大温度 MAT (图:22)
- 最小温度 MIT (图:23)
- 秒表 STP (图:24)
- 里程倒计 DDN (图:25)
- 时间倒计 TDN (图:26)
- 踏频齿比 RAT (图:27)
- 卡路里 CAL (图:28)
- 脂肪 FAT (图:29)
- 时钟 CLK (12/24模式)
- 日期 (年.月.日.星期)

**参数设置功能**

- 多国语言设置 (中、英、德、法、意、西、瑞、荷) (图:1)
- 公英里设置 (图:2)
- 摄氏、华氏设置 (图:21)
- 胎圆周设定 (0mm~4999mm) (图:3)
- 总里程初始值设置 (公里/英里) (图:4)
- 总时间初始值设置 (图:5)
- 体重单位设置 (图:6)
- 体重设置 (图:6)
- 车检里程设置 (图:7)
- 时钟设置 (图:8)
- 日期设置 (图:9)
- 里程倒计设置 (图:10)
- 时间倒计设置 (图:11)
- 菜单循环设置 (图:13)
- 牙盘、飞轮参数设置 (图:14)
- 菜单消隐设置 (图:34)
- 全景模式设置 (图:35)

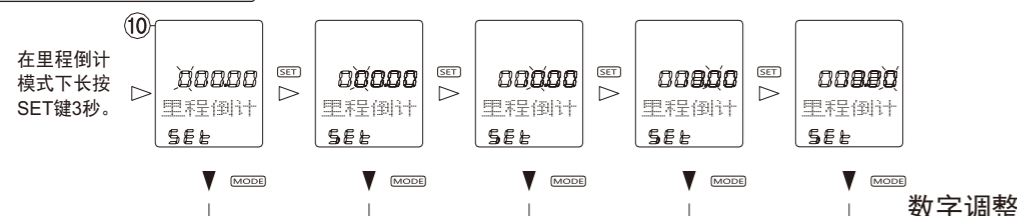
**辅助模式及功能**

- 全景显示模式 (图:30,图:31,图:32)
- 菜单循环模式 (图:33)
- 速度对比提示
- 菜单消隐模式
- 保养提醒
- 低电压提醒
- 自动光控背光
- 线控按键功能

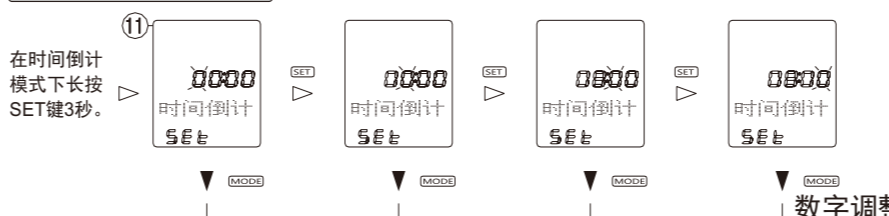
**码表参数设置**



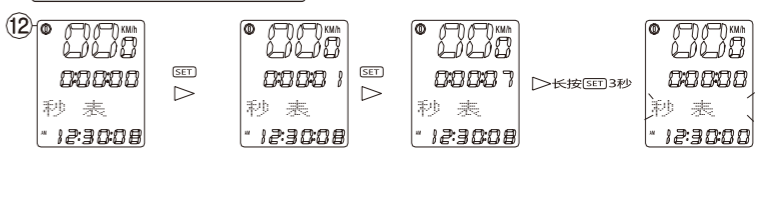
**⑩ 设置倒计里程**



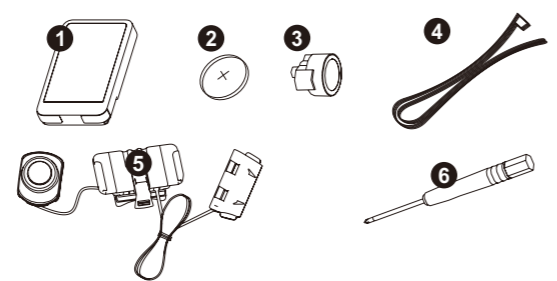
**⑪ 设置倒计时间**



**⑫ 秒表功能操作**



**零件清单**



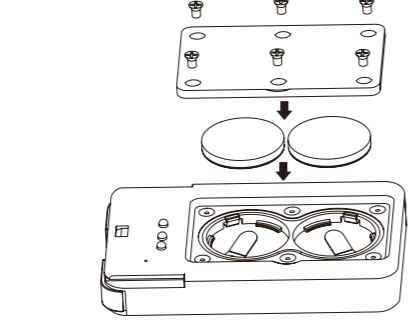
- 1 码表主体 2 CR2032电池 3 磁铁 4 扎带
- 5 线控按钮+底座+传感器 6 螺丝刀

**安装说明**

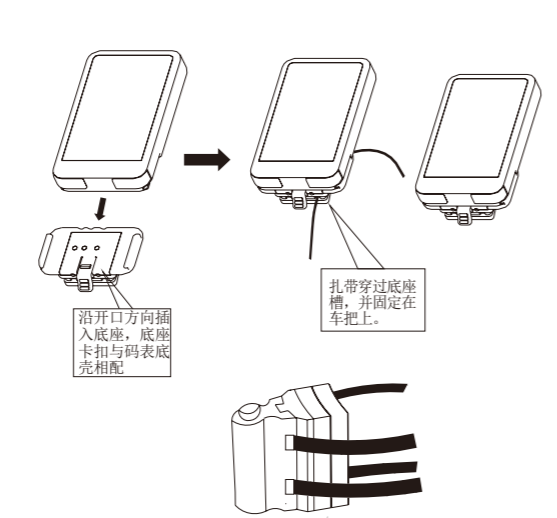
**电池安装**

\*表体电池安装: 打开电池门, 将一粒2032电池放入电池盒内。注意: 电池的 (+) 正极向上, 电池装好后, 盖上电池盖, 按图示推入电池门。

**表体电池安装**

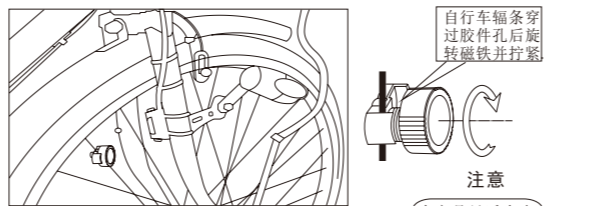


**表体安装方法**



**磁铁与传感器安装方法**

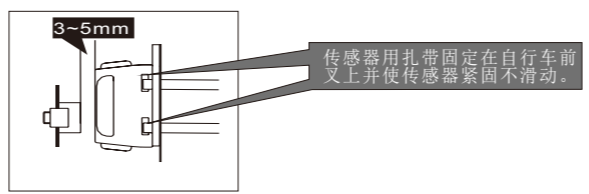
电缆的固定: 沿前叉布置电缆并用附件中的扎带固定, 车把上的电缆必须绕在车把上用扎带固定紧, 以便不妨碍车把的活动。



**线控按键安装**

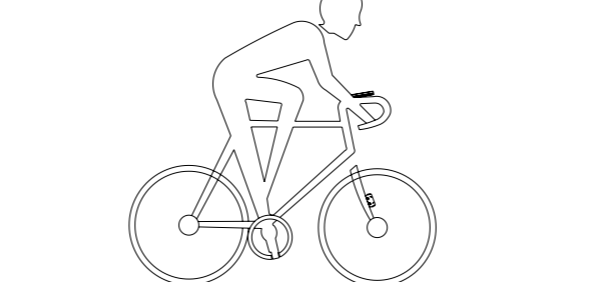


将“磁性传感器”安装在自行车前叉上并和磁体安装在同一侧, 传感器可用附件中的扎带与前叉固定。磁体安装如图, 调整磁铁和传感器的相对位置, 使之间的距离为3~5mm。

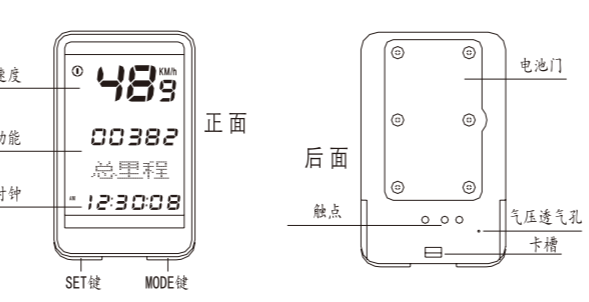


将表座用扎带固定在车把上, 检查安装状况: 转动自行车前轮, 看表体屏幕是否有讯号输入, 如无反应或反应不太灵敏可适当的调整磁铁和传感器的相对位置。

**表体与配件的安装位置**



**表体名称说明**



**行车参数设置**

**多国语言设置 (图1)**

重新装入电池或在总里程总时间模式下长按SET键3秒进入语言设置模式, 短按SET键“中文”跳动, 按MODE键进行语言选择, 按SET键确认并进入公里/英里单位设置。

**公里英里模式设置 (图2)**

在公里/英里设置模式下, 按MODE键对公里(km)/英里(Mile)单位进行选择, 按SET键确认并进入轮周长设置。

**轮周长设置 (图3)**

在轮周长设置模式下, 根据自行车轮胎型号按对照表选择所需周长, 默认值为“2155”。按MODE键后数字跳动, 再按MODE键调整数值, 按SET键确认并进入下一位数设置, 输入周长范围: 0000mm~4999mm, 继续按SET键进入总里程初始值设置。

**轮胎周长对照表**

车轮规格	周长	车轮规格	周长	车轮规格	周长
12×1.75	935	24×1-1/8	1795	27×1-3/8	2169
12×1.95	940	24×1-1/4	1905	27.5×1.50	2079
14×1.50	1020	26×1(599)	1913	27.5×1.95	2090
14×1.75	1055	26×1.25	1950	27.5×2.1	2148
16×1.50	1185	26×1.40	2005	27.5×2.25	2182
16×1.75	1195	26×1.50	2010	700×18C	2070
16×2.00	1245	26×1.75	2023	700×19C	2080
16×1-1/8	1290	26×1.95	2050	700×20C	2086
16×1-3/8	1300	26×2.10	2068	700×23C	2096
17×1-1/4	1340	26×2.125	2070	700×25C	2105
18×1.50	1340	26×2.35	2083	700×28C	2136
18×1.75	1350	26×3.00	2170	700×30C	2146
20×1.25	1450	26×1-1/8	1970	700×32C	2155
20×1.35	1460	26×1-3/8	2068	700Tubular	2130
20×1.50	1490	26×1-1/2	2100	700×35C	2168
20×1.75	1515	26×7/8	1920	700×38C	2180
20×1.95	1565	650×20C	1938	700×40C	2200
22×1-3/8	1770	650×23C	1944	700×42C	2224
22×1-1/2	1785	650×25C	1952	700×44C	2235
24×1.75	1890	650×38A	2125	700×45C	2242
24×2.00	1925	650×38B	2105	700×47C	2268
24×2.125	1965	27×1(630)	2145	29×2.1	2288
24×1(520)	1753	27×1-1/8	2155	29×2.2	2298
24×3/4Tubular	1785	27×1-1/4	2161	29×2.3	2326

如上表没有所需轮胎型号, 可以用右图所示方法测量出轮胎直径, 并计算出轮胎周长。  
 轮胎周长=mm\*3.14

**总里程初始值设置 (图4)**

在总里程初始值设置模式下, 按MODE键位数跳动, 再按MODE键进行调整, 按SET键确认进入下一数值设置, 设置范围: 0~99999公里/英里。设置完成后按SET键进入总时间初始值设置。

**总时间初始值设置 (图5)**

在总时间初始值设置模式下, 按MODE键位数跳动, 再按MODE键进行数值调整, 按SET键确认并进入下一数值设置, 设置范围: 0~99999小时, 设置完成后按SET键进入体重设置。

**体重单位及体重设置 (图6)**

在体重设置模式下, 按MODE键进入体重单位设置, 再按MODE进行公斤/磅单位切换, 按SET键确认并进入体重设置, 体重数值跳动, 按MODE键改变数值, 按SET键确认并进入下一位数设置, 体重默认值为65kg, 设置范围: 0~299公斤/磅, 完成后按SET键确认并进入车检里程设置。

**车检里程设置 (图7)**

在车检里程设置模式下, 按MODE键数值跳动, 再按MODE键改变数值, 按SET键确认并进入下一位数设置, 车检里程默认值: 200, 设置范围: 200~899KM, 设置完成后按SET键确认并进入时间制式设置。

**时间设置模式 (图8)**

在时间制式设置模式下, “24”跳动, 按MODE键进行12/24小时模式转换, 按SET键确认并进入小时设置。在小时设置模式下, 小时数值跳动, 按MODE键进行数值调整, 按SET键确认并进入分钟设置。在分钟设置模式下, 分钟数值跳动, 按MODE键进行数值调整, 按SET键确认并进入下一数值设置, 设置完成后按SET键进入“年”设置。

**年、月、日、星期设置 (图9)**

在“年”设置模式下, 按MODE键对跳动的数值进行调整, 按SET键确认并进入“月”设置模式。在“月”设置模式下, 按MODE键对跳动的数值进行调整, 按SET键确认并进入“日”设置模式。在“日”设置模式下, 按MODE键对跳动的数值进行调整, 按SET键确认并进入“星期”设置模式。在“星期”设置模式下, 按MODE键对跳动的数值进行调整, 按SET键确认并进入总里程模式。

**里程倒计设置 (图10)**

在里程倒计模式下, 长按SET键3秒里程数值跳动, 按MODE键对跳动的数值进行调整, 按SET键改变位数, 设置范围: 0~999.99公里/英里完成后按SET键确认并返回里程倒计模式。

**时间倒计设置 (图11)**

在时间倒计模式下, 长按SET键3秒时间倒计“小时”跳动, 按MODE键对跳动数值进行调整, 设置范围0~99:59小时, 按SET键确认并改变位数, 按MODE键设置小时完成后依次对分钟进行设置, 完成后按SET键确认并返回时间倒计模式。

**全景模式设置 (图35)**

在全景显示模式下, 长按SET键3秒钟进入全景模式 (1) 设置, 按SET键第一行数字跳动, 按MODE选择切换第一行跳动数字显示的菜单, 按SET键确认并进入第三行数字的设置。第三行数字跳动, 按MODE选择切换第三行显示的菜单, 按SET键确认并进入中间行菜单的设置, 中间行菜单跳动, 按MODE键选择切换中间行跳动显示的菜单, 按SET键确认并进入全景模式, 依次可对全景模式 (2) 全景模式 (3) 进行设置。(详细设置说明图示见背面“G”)

**菜单循环设置 (图13)**

在菜单循环模式下, 长按SET键3秒钟进入菜单循环设置, 再按SET键进入总里程循环设置页面, “OUT”跳动, 表示总里程退出循环模式, 按MODE键“JOIN”跳动, 表示总里程加入循环模式, 按SET键确认并进入单次里程循环页面设置。以上所示可对所有菜单设置。(详细设置说明图示见背面“J”)

**牙盘、飞轮参数设置 (图14)**

在踏频齿比模式下, 长按SET键3秒钟进入飞轮参数设置, 上部小字符为飞轮参数, 齿数由大到小排列, 无飞轮时齿数用0代替。下部大字符为牙盘参数, 齿数由小到大排列, 无牙盘时齿数用0代替。(详细设置说明图示见背面“F”)

**菜单消隐模式设置 (图:34)**

在任意一显示模式下, 长按MODE键3秒钟进入菜单消隐模式设置, 按SET键进入总里程消隐设置, “on”跳动, 表示总里程处于显示状态, 按MODE键“OFF”跳动, 表示总里程处于消隐状态。按MODE键确认并进入下一菜单设置。(详细设置说明图示见背面“I”)

**摄氏/华氏设置 (图21)**

在温度显示模式下, 长按SET键3秒钟, 摄氏/华氏将进行切换。

**单次数值清零**

在单次里程、平均速度、最大速度、单次时间、最大温度、最小温度、卡路里、脂肪显示模式下, 长按SET键3秒钟, 单次数据清零。



## 主要功能介绍

### 速度 (SPD)

骑行时的瞬时速度, 解析度为0.1公里/小时, 时速范围:0~99.9公里/小时(英里/小时)。

### 总里程 (ODO)

单次骑行里程的总和, 计数范围:0~99999公里/英里, 在总里程 (ODO) 模式下, 长按SET键3秒可进入码表参数设置。

### 单次里程 (DST)

单次数值清零后至当前行驶的距离。计数范围: 0.001~9999.9公里/英里, 超过最大范围, 自动归0重计。

### 平均速度 (AVS)

单次行程内的速度平均值。

### 最大速度 (MXS)

单次行程内的最大行车速度。

### 单程时间 (TM)

单次行程内的骑行时间。计时范围: 0:00:00~99:59:59, 超过即复位到零重计。

### 总时间 (TTM)

单次骑行时间的总和, 在总时间模式下, 长按SET键3秒可进入码表参数设置。

### 温度 (TMP)

显示当前的温度摄氏温度显示范围: -20℃~70℃。华氏温度显示范围: -4℉~158℉。

### 最大温度 (MAT)

单次行程内的最大温度。

### 最小温度 (MIT)

单次行程内的最小温度。

### 里程倒计 (DDN)

开始骑行时, 里程从设置的数值开始倒计, 如未设置从零开始, 时倒计里程为负。

### 时间倒计 (TDN)

开始骑行时, 时间从设置的数值开始倒计, 如未设置从零开始时, 倒计时间为负。

### 秒表功能 (STP) (图13)

在秒表显示模式下, 按SET键开始计时, 再按SET键停止计时, 长按SET键3秒清零。(详细操作说明见前页图12)

### 踏频齿比 (RAT)

在踏频齿比模式下, 屏幕显示3:1 8:1, 3:1表示:牙盘有3个齿盘, 根据车速推荐第一个齿盘, 8:1表示: 飞轮有8个齿盘, 根据车速推荐第一个齿盘, 如使用齿比时骑行平路推荐踏频为90, 骑行坡度时推荐踏频为75。(参见参数设置牙盘、飞轮的设置方法)

### 卡路里 (CAL)

码表最后一次复位至当前行驶过程中消耗的总热量, 计数范围: 0~99999kcal。

### 脂肪 (FAT)

码表最后一次复位至当前行驶过程中消耗的脂肪, 计数范围: 0~9999.9kg。

### 时钟 (CLK)

除全景模式外, 所有显示模式的底部为时钟显示。

### 年/月/日/星期

休眠模式状态下, 屏幕显示年/月/日/星期。

## 辅助模式及功能

### 全景显示模式

常用的功能菜单三个一组任意组合并在同一个屏幕显示。菜单名称由三个字母的缩写简化菜单表示, 屏幕的两个简化菜单和一个简化菜单分别跳动切换, 两个简化菜单表示最上行和最下行的菜单, 一个表示中间行的菜单。全景显示共有三个页面, 第一个页面无法被消隐, 第二、三页面默认为消隐状态。

### 菜单循环模式

在全景模式下按MODE键进入菜单循环模式, 所有的功能都可以设置加入或退出循环模式, 加入循环模式的菜单以4秒进行循环跳转显示, 被消隐的菜单必须解除消隐后才能加入循环模式。

### 低电压提醒

当电池电压低于2.7V时, 电池符号跳动, 提醒需要更换电池。

### 线控按键功能

底座上装一有线按键并连接MODE键, 将有线按键安装在车把旁, 在骑行时手不离开车把则可以切换功能菜单。

### 速度对比提示

当行车时“向上”或“向下”箭头分别跳动, “向上”箭头表示目前行车速度高于平均速度, “向下”箭头表示目前行车速度低于平均速度。

### 菜单消隐模式

根据使用情况可以对不需要的菜单进行消隐, 消隐后的菜单不显示, 但骑行时的数据会在后台进行记录。全景显示的第一个页面无法被消隐。

### 自动光控背光

当光线变暗时, 按任意键背光点亮5秒钟, 当光线变强时, 按任意按键背光不点亮。

### 背光长亮

在任意模式下长按MODE键3秒背光长亮打开, 再长按MODE键3秒或者码表进入休眠模式, 背光长亮关闭。

### 保养提醒

当行车距离大于设置的保养里程时, 屏幕有扳手符号显示, 提醒自行车需要进行保养, 当长按SET键单次数值清零时扳手符号清除。

## 故障及其原因

故障	故障原因
行驶时时速始终为0	磁体与感应器角度安装不正确。
使用时里程记录不正确	车轮周长设置不准确, 参考列表重新设置。
显示反应迟缓	单车表在低于0度以下工作, 温度恢复后即正常。
黑屏	温度太高, 在阳光下暴晒时间过长, 放置在阴暗出一段时间后恢复正常。
显示屏微弱	电池接触不好或电池没电, 检查电池的安装或更换电池。
显示数字缺画	取出电池等待10秒钟后重新装入。

## 功能模式及操作 (如果未显示的模式可进入菜单消隐设置打开)

